

ایستگاه‌های تحت پوشش

تعداد ایستگاه‌های این شهرستان بشرح جدول زیر میباشد

نام ایستگاه	نوع ایستگاه	سال تاسس	ملاحظات
بروجن	سینوپتیک	۱۳۶۷	از سال ۱۳۳۸ بصورت باران سنجی فعال بوده است
امام قیس	اقلیم شناسی	۱۳۳۷	
آورگان	اقلیم شناسی	۱۳۵۱	
بلداجی	اقلیم شناسی	۱۳۷۹	
بیزگرد	بارانسنجی	۱۳۷۹	
وستگان	بارانسنجی	۱۳۷۹	
سفید دشت	بارانگار	۱۳۸۰	
گندمان	اقلیم شناسی	۱۳۸۱	از سال ۱۳۷۳ بصورت باران سنجی فعال بوده است

آشنایی با ایستگاه سینوپتیک بروجن

ایستگاه هواشناسی بروجن فعالیت خود را از سال ۱۹۵۹ میلادی (۱۳۳۸ شمسی) بصورت ایستگاه کلیماتولوژی شروع و از سال ۱۹۸۸ میلادی به ایستگاه سینوپتیک تکمیلی واقع در شهر بروجن با طول جغرافیایی ۱۸° -۵۱ شرقی و عرض جغرافیایی ۰۰° -۳۲ شمالی با ارتفاع ۲۱۹۷ متر از سطح دریا با احداث پلاتفرم استاندارد مطابق دستورالعمل سازمان جهانی هواشناسی W. M.O شروع به فعالیت نمود و اکنون کلیه پارامترهای جوی را اندازه گیری و به سازمان هواشناسی کشور مخابره مینماید. با توجه به آمار این ایستگاه اقلیم بروجن به روش طبقه بندی کوپن جزء اقلیم مدیترانه ای ، و با روش دکتر کریمی برای مناطق مرکزی ایران دارای اقلیم نیمه مرطوب با تابستان معتدل و زمستان بسیار سرد میباشد. حداقل و حداکثر مطلق دمای ثبت شده در دوره آماری این ایستگاه ۸/

آشنایی با شهرستان بروجن

شهرستان بروجن در شمال شرق استان چهارمحال و بختیاری واقع شده و دارای دشتهای نظیر دشت حلوابی، سفید دشت، بلداجی و... میباشد. از بلندترین نقطه آن کوه کلار با ارتفاع ۳۸۰۰ متر از سطح دریا و پستترین نقطه این شهرستان دشت بروجن میباشد تالاب بین المللی چغاخور که زیستگاه تابستانی پرندگانی نظیر مرغابی، اردک و... در این شهرستان واقع گردیده است شیب عمومی منطقه کم میباشد از نظر تنوع اقلیمی در کل شهرستان از نظر بارش امام قیس با میانگین ۴۰۹ میلیمتر پر بارشترین و بروجن با ۲۵۰ میلیمتر کم بارشترین منطقه را شامل میگردد و از نظر دمای تفاوت محسوسی بین ایستگاه ملاحظه نمیگردد.



کوه کلار مشرف بر تالاب چغاخور در شهرستان بروجن



سازمان هواشناسی کشور

اداره کل هواشناسی استان چهارمحال و بختیاری

آشنایی با اداره هواشناسی بروجن

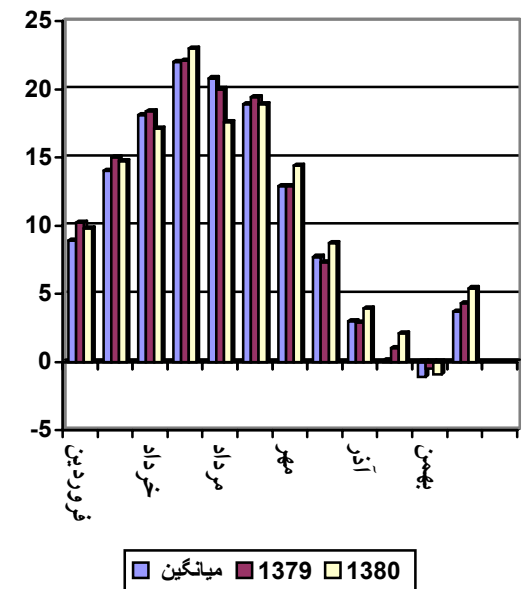
با راه اندازی سیستم سوئیچ شهرستان بروجن کلیه اطلاعات هواشناسی این ایستگاه با تمام ایستگاه‌های تحت پوشش سازمان جهانی هواشناسی (W.M.O) مبادله میگردد و در صورت نیاز قادر به دریافت نقشه و عکسهای ماهواره ای هواشناسی میباشد

۲۸- درجه و ۳۶/۶ درجه سانتی گراد و متوسط دمای سالانه ۱۰/۱ درجه که متوسط دمای زمستان ۰/۴ و تابستان آن ۲۰/۶ درجه همچنین تعداد روزهای یخبندان در این ایستگاه ۱۲۴ روز میباشد. متوسط بارش سالانه ۲۳۳ میلیمتر و حداکثر بارش ۲۴ ساعته ۵۷/۹ میلیمتر گزارش شده است. متوسط رطوبت نسبی ۳۸ درصد محاسبه شده است. حداکثر وزش باد ۶۵ کیلومتر در ساعت که جهت آن جنوب غربی گزارش شده است.

مقایسه دمای ماهانه سال ۱۳۸۰ با میانگین

ایستگاه بروجن

در سال ۱۳۸۰ کلیه ماه های سال نسبت به میانگین بلند مدت افزایش دما ملاحظه میگردد. نمودار شماره ۱

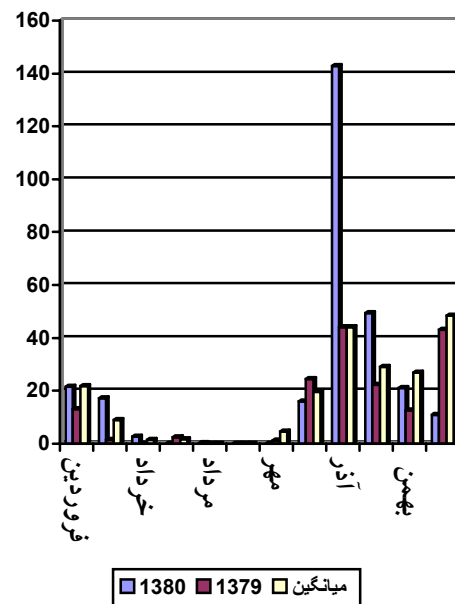


نمودار شماره ۱ مقایسه دمای ماهانه ایستگاه بروجن در سال ۱۳۸۰ با میانگین

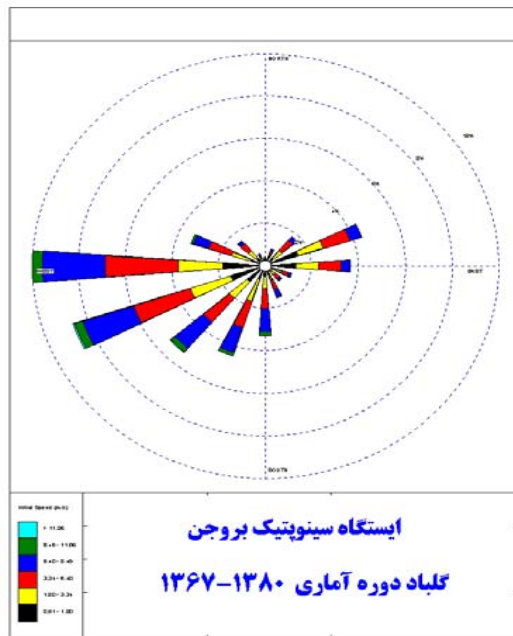
مقایسه بارش ماهانه سال ۱۳۸۰ با میانگین

ایستگاه بروجن

میزان بارش بهاره این ایستگاه در سال ۱۳۸۰ نسبت به میانگین کاهش داشته است و بارش تابستانه آن در حد نرمال میباشد. بارش پاییزه افزایش قابل ملاحظه ای نسبت به میانگین دارد که بیشترین افزایش در آذر ماه رخ داده است بارش فصل زمستان نسبت به میانگین کاهش داشته است اما در دی ماه شاهد افزایش بارش نسبت به میانگین بلند مدت دی ماه هستیم



نمودار شماره ۲ مقایسه بارش ماهانه ایستگاه بروجن در سال ۱۳۸۰ با میانگین



گلباد نمایه ای از سمت (بر حسب درجه) و سرعت باد (بر حسب ثبات بر ثانیه) در منطقه میباشد. از گلباد بروجن در طی سالهای ۱۳۶۷-۱۳۸۰ در ساعات سینوپ (۶/۵، ۹/۵، ۱۲/۵، ۱۵/۵، ۱۸/۵) (تصویر فوق) استنتاج میگردد. که سمت باد غالب منطقه غربی ۲۷۰ درجه بوده و همچنین وضعیت آرام بودن منطقه از نظر باد ۴۸ درصد و سرعت باد در گستره ۱ تا ۱۱ متر بر ثانیه در نوسان بوده و میانگین وزش باد ۳/۹ متر بر ثانیه میباشد.